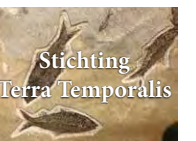


Winterswijks Goud

Uniek in de wereld



Foto Frank Bosvelt



Uitnodiging digitale informatiesessie Bezoekerscentrum de Steengroeve op 28 november 2020

Op zaterdag 28 november van 15.00 tot 17.00 uur organiseert Stichting Terra Temporalis voor alle geïnteresseerden een digitale informatiesessie over het Bezoekerscentrum de Steengroeve. Tijdens deze sessie verlenen de gemeente Winterswijk, Sibelco, Werkgroep Muschelkalk van de Geologische Vereniging en Maas Architecten uit Lochem hun medewerking.

Wat kunt u verwachten?

Tijdens deze informatiesessie ontvangt u nadere informatie over de beoogde wegverlegging, het Steengroeve Convenant en de bestemmingsplanprocedure voor het bezoekerscentrum. Ook zijn er volumestudies van het bezoekerscentrum te zien en is er een presentatie van enkele geologische vondsten. U kunt dan vragen stellen aan vertegen-

woordigers van de eerder genoemde partijen. Daarnaast kunt u uw reactie op de plannen bij de organisatie achter laten.

Digitale informatiesessie bijwonen? Meld u dan vooraf aan

In verband met de coronamaatregelen hebben we besloten geen fysieke inloopbijeenkomst maar een digitale informatiesessie te organiseren. Hierdoor vertragen we de voortgang niet. Het is noodzakelijk uw belangstelling voor deelname vooraf via de mail aan te kondigen. Vermeld u alstublieft in dit bericht uw naam en telefoonnummer. Aanmelden kan uiterlijk tot en met woensdag 25 november via info@desteengroeve.nl. U ontvangt vervolgens een link om de informatiesessie bij te wonen.

Presentatie definitieve plan bezoekerscentrum

In de laatste maand van dit jaar kiest de Stichting Terra Temporalis haar definitieve

INFORMATIESESSIE 28 NOVEMBER 2020

Meld u uiterlijk 25 november aan via e-mailadres info@desteengroeve.nl. Vermeld daarbij uw naam en telefoonnummer.

plan en presenteert zij deze via de website www.desteengroeve.nl. In het nieuwe jaar geven wij op een fysieke bijeenkomst een toelichting voor de omwonenden.

Wij zien uw aanmelding met plezier tegemoet!

Vriendelijke groet,
Bestuur Stichting Terra Temporalis

Beste Winterswijker,

Kijk! U heeft een speciale uitgave in handen over het Winterswijkse steengroevegebied. Heeft u deze unieke plek in onze gemeente al eens bezocht? Deze betoverende locatie verrast bij ieder bezoek weer. In deze themakrant belichten verschillende partijen de veelzijdigheid van deze locatie. Laat u verrassen en maak op deze manier kennis met de groeve met zijn geologische waarde en zijn prachtige groene omgeving.

De steengroeve is een plek waar we trots op zijn en waar we graag zoveel mogelijk mensen kennis mee willen laten maken en plezier aan willen laten beleven. Dit is niet mogelijk zonder de inzet van allerlei partijen. Zo hebben we al decennialang een heel goede samenwerking met Sibelco, eigenaar van de groeve. Zij zien de meerwaarde en uniekheid van deze plek. Lokaal en maatschappelijk werken ze samen met belanghebbenden aan plannen om meer ruimte te bieden voor bijzondere natuur, recreatie, cultuur en onderwijs in de groeve. Als gemeente waardeerden wij dat zeer. Door het uitgraven van de groeves krijgen wetenschappers de kans er opgravingen te doen. In al die jaren is er al een grote verscheidenheid aan steensoorten, plantenresten, mineralen, fossielen en pootafdrukken gevonden. Met al deze ontdekkingen in de verschillende kalklagen van de groeves hebben we in Winterswijk goud in handen. Het verder uitbreiden van de groeve door Sibelco past daar zeker in. Er kunnen dan meer schatten worden blootgelegd en werkgelegenheid worden behouden. En denk ook aan 100% Winterswijk die een grote rol speelt bij de promotie van Winterswijk en toeristen wegwijs maakt in ons mooie landschap, zoals bijvoorbeeld het

Natura2000-gebied Willinks Weust. Hier werkt Staatsbosbeheer aan natuurherstel en aan het versterken van de biodiversiteit. Dat zorgt ervoor dat het leefgebied voor zeldzame planten- en diersoorten verbetert. En niet te vergeten het Steengroeve Theater dat al duizenden bezoekers fascineerde met hun voorstellingen en daarmee mens, cultuur en natuur bij elkaar bracht. En natuurlijk ook het bezoekerscentrum. Deze wordt gerealiseerd in het algemeen belang van Winterswijk om haar toeristische potentie te verhogen en past naadloos in de ambitie om te komen tot jaarlijks één miljoen toeristische overnachtingen. We zijn trots op de inzet en samenwerking van alle betrokkenen in het steengroevegebied en op de totstandkoming van deze uitgave. We hopen dat u na het lezen ervan verrast bent wat het steengroevegebied voor u als inwoner allemaal in petto heeft.

Heel veel leesplezier!

Inge klein Gunnewiek,
wethouder Ruimtelijke Ordening
Gemeente Winterswijk

Henk Jan Tannemaat,
wethouder Cultuur, Gemeente Winterswijk

Realisatie bezoekerscentrum

De realisatie van een bezoekerscentrum is al langer de wens van veel partijen en draagt bij aan het op de kaart zetten van Winterswijk. Een accommodatie die zowel bij goed als slecht weer helemaal aansluit bij alles wat er in het steengroevegebied gebeurt. Hiermee kunnen we het hele jaar door bezoekers ontvangen. Het wordt de uitvalsbasis voor de geologische activiteiten en rondleidingen en is straks een belangrijk knooppunt in talrijke routes door het Nationaal Landschap Winterswijk. Maar zeker vind je in het bezoekerscentrum straks ook een stuk geschiedenis in tekst en beeld terug, want er is zoveel te leren van en kennis te delen over dit unieke gebied. Verderop in deze uitgave leest u meer daarover.



Deze zomer werd het eerste exemplaar van de 'Gids voor de Winterswijkse steengroeve' van Jelle Reumer uitgereikt aan Gerard ten Dolle, sitemanager Sibelco en wethouder Henk Jan Tannemaat.

Het boek geeft, na een inleiding over de groeve en de geschiedenis ervan, een overzicht over de mineralen en fossielen die er tot nu toe zijn gevonden, met veel foto's om de herkenning te vergemakkelijken. Van pyriet tot Nothosaurus, van de bekende voetsporen tot een zeldzame zeepissebed.

Jelle Reumer (1953) is emeritus hoogleraar vertebratenpaleontologie van de Universiteit Utrecht. Sinds de oprichting van de Stichting Terra Temporalis is Jelle Reumer bestuurslid.



Bezoekerscentrum de Steengroeve

Graag lichten we u toe hoe de plannen voor een bezoekerscentrum bij de Steengroeve zijn ontstaan en welke ontwikkeling heeft plaats gevonden. De steengroeve, in 2013 al uitgeroepen tot prachtplak van Nederland, leent zich optimaal voor het vertellen van de geschiedenis van deze plek. Voor de visie en onderbouwing verwijzen we u naar het kader over de Toekomstvisie voor Winterswijk.



> Het voorlopig ontwerp van het bezoekerscentrum. Afbeelding Maas Architecten.

In 2010 heeft de gemeenteraad het bureau La Group (Leisure & Art Consulting) een haalbaarheidsonderzoek naar de verschillende museale concepten laten uitvoeren. Als resultaat stelde La Group dat het Mondriaan Museum het snelst te realiseren was en voor het 'Museum van het landschap' werd een versie bij de groeve vergeleken met de KOM variant, dus binnen de bebouwde kom. Het museum bij de groeve was duidelijk het populairst en had de grootste aantrekkingskracht, wat maakte dat La Group adviseerde de KOM variant te schrappen. Aldus geschiedde. De gemeente stelde een werkgroep in onder voorzitterschap van W. van Ast, die de ontwikkeling van een museum bij de groeve heeft verkend.

De Stichting Terra Temporalis wordt dan opgericht en zij besluit de plannen minder ambitieus aan te vliegen, om de kans op realisatie te vergroten. Zo is het museum kleiner geworden en is het een bezoekerscentrum geworden waarvan de huidige beelden op

www.desteengroeve.nl het voorlopig ontwerp zijn. Eind van dit jaar zullen de definitieve plannen op de website zichtbaar zijn.

Convenant en haar resultaten

Sinds 2011 heeft de gemeente de convenantbesprekingen gestart tussen alle partijen die in- en rond de groeve actief zijn. Binnen de convenant is in 2012 via de schetschuitbijeenkomst een inrichtingsvisie van het Natura2000 gebied Willinks Weust gerealiseerd. In 2013 is, na een open inloopavond, een route voor de verlegging van de Steengroeveweg gekozen. De gemeenteraad heeft de gebiedsvisie genaamd Ruimtelijk Afspraken Kader (RAK) in 2016 vastgesteld en daarna in 2019 meer in detail bekrachtigd ten behoeve van het bezoekerscentrum de Steengroeve. Dit zijn daarmee democratisch besluiten geworden van de gemeente.

Politieke realiteit

Zowel de vorige -, als de huidige coalitie stelden bij hun start de realisatie van het bezo-

Het bezoekerscentrum wordt gerealiseerd in het algemeen belang van Winterswijk om haar toeristische potentie te verhogen. Dit past naadloos in de ambitie om te komen tot jaarlijks één miljoen toeristische overnachtingen.

kerscentrum voor 2022 ten doel. De Stichting Terra Temporalis heeft toegezegd financieel een zelfde bijdrage in te brengen als de gemeente en heeft bovendien gegarandeerd geen bijdrage in de exploitatie te vragen. Daarop is een gemeentelijke bijdrage van 1,1 miljoen euro in de begroting opgenomen.

Het bezoekerscentrum wordt gerealiseerd in het algemeen belang van Winterswijk om haar toeristische potentie te verhogen en past naadloos in de ambitie om te komen tot jaarlijks 1 miljoen toeristische overnachtingen.

Samenwerking

Meerdere convenantpartners leveren straks een aandeel in de samenwerking binnen het centrum. De unieke combinatie van Nationaal Landschap, de groeve, Sibelco, N2000 Willinks Weust, de Oehoe's, het theater en bovenal de geologische vondsten, maken dat veel spannende verhalen te vertellen zijn. Bovendien wordt zelf actief zoeken naar fossielen, pyriet (Winterswijkse goud) en mineralen weer mogelijk. Dit jaar hebben onze gidsen tijdens de rondleidingen in enkele maanden tijd bijna 1.300 betalende bezoekers meegenomen in de groeve.

Wij zijn blij dat Naturalis al heeft aangeboden dat wij van haar collectie gebruik mogen maken. Maar naast goede contacten met Naturalis zijn ook de Universiteiten van Utrecht, Leiden en Bonn actief betrokken. Het recent verschenen boek van Jelle Reumer illustreert het belang van onze groeve.

Toekomstvisie gemeente Winterswijk

De gemeenteraad heeft in 2007 een toekomstvisie vastgesteld die het Nationaal Landschap als een economische kans voor toerisme en recreatie benoemt. Het is belangrijk onze onderscheidende kwaliteiten (Unique Selling Points- USP's) goed te benutten, zoals het feit dat Mondriaan hier 12 jaar gewoond heeft en ook de geologische samenstelling van de bodem 'Winterswijk als de mozaïekvloer van Nederland'. Door deze visie is Villa Mondriaan in 2014 geopend en ontstond het plan een 'Museum van het Landschap' bij de groeve te maken. Daar dagzoomt een 240 miljoen jaar oude aardlaag.

Musea spelen een belangrijke rol als slecht weer activiteit en hebben een seizoenverlengende werking voor bezoekers.

Bovendien versterken musea het toeristisch profiel, sluiten aan bij de bestaande identiteit en maken bewoners trots op hun gemeente. Daar is volop wetenschappelijk bewijs van voor handen. Ook de wens om een onderscheidend evenement te hebben staat beschreven in de Toekomstvisie, zoals destijds de voorstelling 'die Zauberflöte' in de steengroeve in 1989. Dit heeft tot het Steengroeve Theater geleid en voldoet uitstekend met haar bezoek aanzuigende werking. In 2010 kwam 3 % van de bezoekers 'van buiten de Achterhoek', terwijl in 2019 de 60% ruim werd gepasseerd. Bovendien verrast het onze bezoekers qua locatie, kwaliteit en grootsheid en verbindt het de deelnemers onderling. Men is trots op het resultaat van de samenwerking.

Goud in handen met de Steengroeve

"Het Nationaal Landschap Winterswijk is een van de thema's waarmee wij via 100% Winterswijk onze mooie gemeente promoten. Een van het meest onderscheidende en daardoor ook het meest unieke aspect binnen het Nationaal Landschap, is de geologie". Aan het woord is Giene te Gronde, manager van 100% Winterswijk. Samen met haar collega Marijke van den Berg werkt zij vanuit het oude Raadhuis voor Stichting Winterswijk Marketing. Het nieuwe VVV Inspiratiepunt is hier onderdeel van.

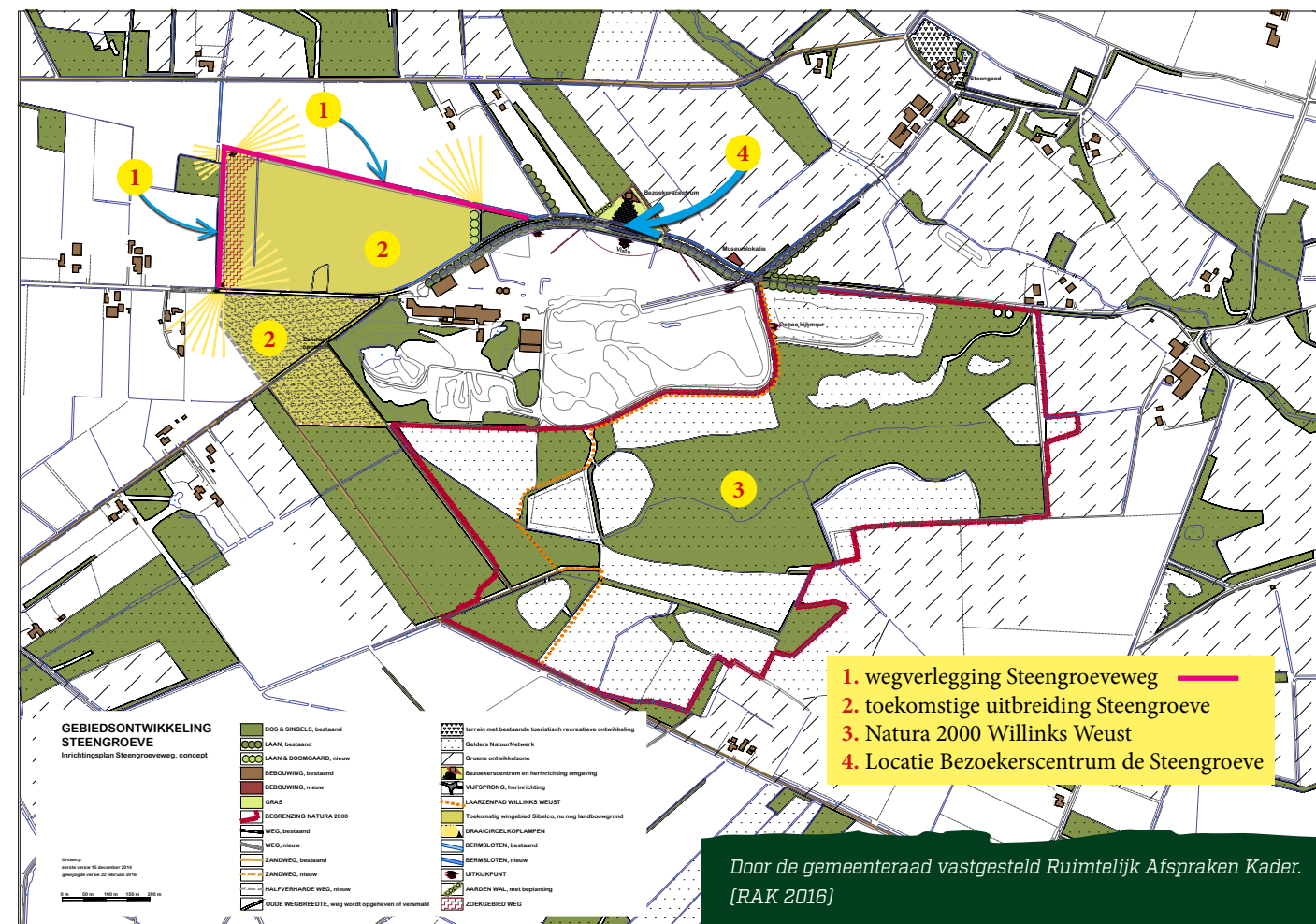


> Bezoekers krijgen uitleg tijdens één van de excursies. Foto Annet Piek (2016)

De bodemopbouw in Winterswijk is bijzonder gevarieerd en wordt geologisch gezien als het rijkste stuk van ons land. Het wordt ook wel de mozaïekvloer van Nederland genoemd. Op verschillende plekken in ons landschap is dit ook aan de oppervlakte terug te zien. Het liefst zouden wij zien dat op de plekken waar dit zichtbaar is ook duidelijk wordt weergegeven waarom deze locatie zo bijzonder is. Ook zijn zijn voorstander van een fysieke plek waar op een hedendaagse manier alle bijzondere facetten over

de Winterswijkse geologie samenkomen. De meest zichtbare en meest tot de verbeelding sprekende geologische plek is natuurlijk de Steengroeve. De animo om deze plek te bezoeken is groot. Enorm groot, zo hebben we afgelopen zomer wederom ervaren, aldus Te Gronde. De excursiemogelijkheden waren flink verruimd en toch hebben we regelmatig 'nee' moeten verkopen omdat de groepen vol zaten. Via de VVV kun je de excursie "Beleef de Steengroeve" boeken. Een ruim anderhalf uur durende rondleiding bij de Steengroeve. Lokale, vrijwillige gidsen vertellen je alles

over de groeve, de geologie en het Nationaal Landschap. De aanvragen voor deze excursies blijven ook in het laagseizoen gewoon komen. De aantrekkingskracht van de groeve op bezoekers is groot. "Wij snappen dat wel", geven Marijke en Giene aan. "Het is natuurlijk ook geweldig om vanaf het uitkijkpunt de groeve te aanschouwen en de verhalen van de bijzondere vondsten in de Steengroeve spreken ook enorm tot de verbeelding. Een zeer unieke plek in Winterswijk waarmee we, in onze ogen, goud in handen hebben".



Komende zomer in het Steengroeve Theater

De Freule

Het waargebeurde verhaal



Filmische Rock Musical over het turbulente leven en de tragische dood van Judith van Dorth.

Data & Prijzen

di. 10 en wo. 11 augustus 2021 | Entree € 39,50
vr. 13 en za. 14 augustus | 2021 | Entree € 45,-

Ticketverkoop

Online: www.theaterdestorm.nl | www.steengroevetheater.nl
Telefonisch: 0543-519285 (dinsdag t/m vrijdag tussen 10u en 13u)



STEENGROEVE
THEATER
WINTERSWIJK



> Een beeld van de filmische rock musical over het turbulente leven en de tragische dood van Judith van Dorth.

'Freule was krachtige vrouw'

Renée van Wegberg en Els Damen bereiden zich voor op 'De Freule'. De muziektheaterproductie over het turbulente leven en de executie van de Achterhoekse orangiste Judith van Dorth (1747-1799) wordt 10, 11, 13 en 14 augustus 2021 opgevoerd in het Steengroeve Theater Winterswijk. Van Wegberg speelt de freule, Damen staat in de coulisse gereed als 'understudy' om waar nodig als vervangster op te treden.

Judith van Dorth was een krachtige vrouw die wist wat ze wilde, geen blad voor de mond nam en qua emoties alle kanten opging. Dat is het beeld dat Renée van Wegberg (Muiderberg) kreeg na bestudering van het script. De emoties van de freule waren groots en meeslepend. "Heerlijk om als actrice te spelen."

"Dit had ik niet zien aankomen. Ik was er werkelijk even stil van." Zo reageerde Els Damen (oud-Groenlose) toen regisseur Jasper Verheugd haar benaderde om understudy van Renée te worden. Els heeft een flinke staat van dienst bij het Steengroeve Theater. Ze zong en acteerde in Symfonia 2, Midzomernachtdroom en Cinema en was regieassistentie bij Die Zauberflöte. "Deze rol is een enorme verrassing, zeker omdat ik komend jaar hoop af te studeren aan de ArteZ Hogeschool voor de kunsten."

Voor beide actrices is de steengroeve een inspirerende omgeving en een pracht decor. "Afgelopen zomer hebben we er een trailer opgenomen, een fotoshoot gedaan en gerepeteerd met paarden" vertelt Van Wegberg. "Toen proefde ik voor het eerst de unieke



> Els Damen. Foto MAON Fotografie.



> Renée van Wegberg.
Foto Isabeau Bosscher.

sfeer." Damen ervaarde hoe het is om op veertig meter diepte 'de longen uit het lijf te zingen', door de klei te baggeren en bij zeer wisselende temperaturen te acteren. Hoe bereiden beide vocalistes zich voor op de zware rol? "Ik wil samen met de regisseur op zoek gaan naar de essentie van Judith van Dorth en hoe we haar gestalte gaan geven" blikt Renée vooruit. "Bij musicals wordt vaak een understudy ingewerkt als vervangster, dat is prettig. Ontzettend leuk dat Els dat gaat doen. Ze zal met haar talent en eigen inbreng op zoek gaan naar dezelfde

essentie van de freule." Van Wegberg speelt tot eind februari haar soloprogramma 'Renée Doet De Dames', Damen is druk doende af te studeren. Beiden hebben hoge verwachtingen van de productie. "Er komt nog een groot ensemble en een geweldig orkest bij. Dit wordt een spektakel", voorspelt Van Wegberg. "Ik ga hard repeteren voor een rol die ik waarschijnlijk niet in uitvoering breng" weet Damen. "Gelukkig krijg ik waarschijnlijk nog wel een andere kleinere rol, zodat ik ook echt van de partij ben."

Wat doet Sibelco?

Sinds 1932 wint Sibelco kalk in de groeve in Winterswijk. Door de groeve af te graven en de kalk te vermalen, drogen en te mengen met andere materialen kunnen we klantspecifieke hoogwaardige mineralen produceren voor diverse gecertificeerde toepassingen. In deze infographic leggen we uit hoe dat gaat.

Circulaire samenleving

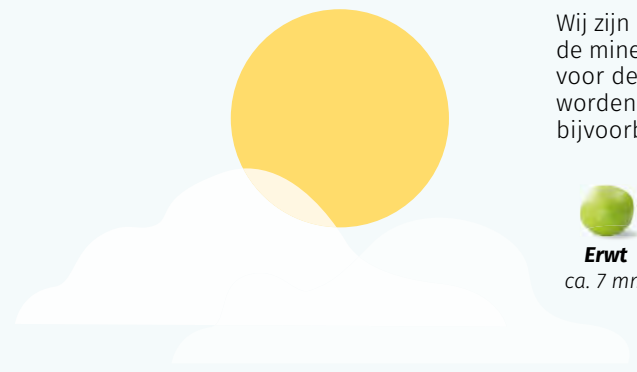
We zijn continu bezig om onze milieu-impact zo klein mogelijk te houden. Daarom mengen we de kalk met reststoffen. Zo dragen we bij aan een circulaire samenleving.



Vliegas ontstaat bij het verbranden van afval of van slib uit rioolwater.



Ons drinkwater wordt onkalkt door drinkwaterbedrijven. **Kalkkorrels** zijn voor hen een restproduct dat wij goed kunnen gebruiken. Chemisch gezien zijn de korrels van de zelfde samenstelling als de kalk uit de groeve.



Het belang van fijnmalen

Wij zijn erg goed in het zeer fijnmalen van de mineralen. Dit is met name belangrijk voor de productie van vulstoffen die worden gebruikt bij het maken van bijvoorbeeld asfalt of beton.



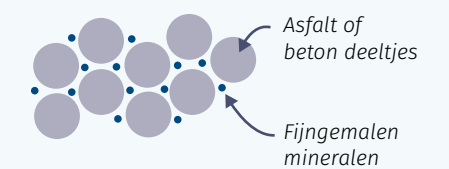
Erwt
ca. 7 mm

Gemalen kalk
100 micron



Gemalen kalk
100x vergroot

Versimpelde weergave



Basis voor innovatie

De fijngemalen mineralen vullen de gaten in de grovere structuur van het asfalt of beton op. Hierdoor ontstaat een stevigere constructie en daarmee hoogwaardig bouw materiaal. Dit is de basis voor innovatieve toepassingen, zoals ZOAB en sterker beton.

Hoe wordt kalk gewonnen?

Graven

We graven de groeve af naar kalk. In verband met de veiligheid doen we dit alleen bij daglicht. Vervolgens brengen we het naar de fabriek voor verdere verwerking.

Waar gaat de kalk naartoe?

Kalkmeststof

Voor de agrarische sector leveren we kalkmeststof. Kalk helpt de zuurgraad van de bodem te verbeteren waardoor gewassen zoals graan en mais beter groeien.

Hoogwaardige bouwstoffen

We leveren ook mineralen als grondstof voor bouwmaterialen zoals asfalt en beton.

Beton voor de Lienebrug in Wansum.

Wereldrecord: 69 meter!
Langste prefab voorgespannen brugliggers

- Drogen
- Meng
- Malen

Tijdens het hoogseizoen draait de fabriek dag en nacht.

30 meter onder maaiveld
Huidige afgraaf diepte

50 meter onder maaiveld (-8 NAP)
Maximale diepte

Diepste punt van Nederland!

Er worden regelmatig fossielen gevonden.

Wat doet Sibelco nog meer?



Zonnepanelenpark

Er zijn plannen voor een zonnepanelenpark op de uitbreidingslocatie van de groeve. Deze groeve gaat naar schatting pas over 30 jaar open voor kalkwinning.



Rondleidingen

De VVV organiseert educatieve wandelingen door de groeve onder leiding van een gids.



Groeve Theater

De groeve is het decor voor de jaarlijkse voorstelling in de zomer.



Oehoe uitzichtpunt

De oude groeve 2 hebben we teruggegeven aan de natuur. Inmiddels heeft een oehoe zich hier gevestigd.



Innovatie

In het innovatie centrum in Maastricht onderzoekt Sibelco nieuwe technieken, zoals het printen van beton met een 3D printer.

Een geologische schatkamer

Voor de inwoners van Winterswijk en omgeving is de aanwezigheid van de steengroeve een vast en vertrouwd gegeven. Deze bijzondere groeve is immers al sinds 1932 prominent aanwezig ten oosten van de bebouwde kom en daarmee niet meer weg te denken uit de gemeente Winterswijk. Buiten de Achterhoek ligt dat beduidend anders. Ondanks alle toeloop die de groeve door de tijd heen gekend heeft, zoals met de (voormalige) bezoekersdagen, het Steengroeve Theater en excursies, is deze unieke locatie elders in ons land nog relatief onbekend.

Daar staat tegenover dat de Winterswijkse steengroeve in de geologische vakwereld internationale faam geniet. En dat is geheel terecht, zo stelt Adam Haarhuis, een van de toezichthouders die namens Sibelco, vanuit de Nederlandse Geologische Vereniging (NGV, afdeling Winterswijk), de geologische activiteiten in en om de groeve regelen en begeleiden. Hij legt uit: “We hebben hier te maken met kalksteenafzettingen die door een toevallige samenloop van omstandigheden unieke informatie bevatten uit een heel belangrijk moment in de geschiedenis van het leven op aarde. De kalksteen werd namelijk gevormd in een periode kort na de grootste uitstervingsgolf die de aarde ooit gekend heeft, waarbij wereldwijd meer dan 90 procent van alle diersoorten voorgoed verdwenen. De Winterswijkse kalk werd afgezet in een soort kustvlakte van een tropisch warme binnenzee, wat een relatief gunstige omgeving blijkt te zijn geweest voor het ontstaan van allerlei nieuwe levensvormen. We hebben hier fossielen gevonden van dieren die nergens anders ter wereld bekend zijn.”

Haarhuis vervolgt: “Heel mooi is om te zien hoe enthousiast bezoekers zijn als ze, in



> Bijzondere vondst van een fossiel: het skelet van een Anarosaurus. G. Oleschinski, Steinmann-Institut, Bonn



> Geologisch zoekwerk in de steengroeve. Foto G. Goris.

eerste instantie reeds onder de indruk van het on-Nederlandse groevelandschap, het bijzondere geologische verhaal van deze machtige steenmassa's horen. De combinatie van de uitzonderlijke omgeving en de boeiende informatie uit een ver verleden, waarin alles anders was dan tegenwoordig, spreekt sterk tot de verbeelding. Men krijgt een besef van ouderdom en veranderlijkheid van de wereld als ze op deze plek horen dat hier bijna een kwart miljard (!) jaar geleden bizarre dieren in een totaal ander milieu rondzwommen en kropen. En doordat er iedere paar jaar wel weer een fossiel van een onbekende soort gevonden wordt, blijft het ook voor veel mensen spannend, niet in de laatste plaats voor ons als onderzoekers natuurlijk!”



> Tijdens de Open Steengroevedag krijgt een meisje uitleg over haar vondst.

“De publieke belangstelling geeft onze geologische werkzaamheden in de groeve extra glans. Het valt ook iedere keer weer op hoeveel mensen met vragen boven bij het hek staan als we onder het kalkstof de groeve uitkomen. Al zijn deze toeloop en belangstelling bepaald niet nieuw te noemen; zo was er reeds in de dertiger jaren van de vorige eeuw een kiosk bij de groeve geplaatst, speciaal voor de grote drommen dagjesmensen die wekelijks toestroomden. Daar verkocht men naast versnaperingen onder andere Ansichtkaarten van de groeve. En van de geologische bijzonderheden had men toen nog geeneens weet!” zo besluit Haarhuis zijn pleidooi voor meer informatievoorziening over de unieke geologie van de Winterswijkse steengroeve.



Foto Ron Rensink

Al bijna een eeuw maatschappelijk betrokken

Een bijzonder product dat wordt gemaakt op een bijzondere plek. Eigenaar Sibelco van de Steengroeve Winterswijk is zich daar zeer van bewust. En ook dat dit vraagt om een transparante en verantwoorde aanpak van de winning van kalk en de verwerking van reststoffen. In de beginjaren werden met houwelen brokken kalk losgehakt en met de hand in karren geladen. Wat dat betreft is er veel veranderd sinds Winterswijker Gerrit Jan Hannink in 1932 met de afgraving van kalk begon.

Theatervoorstellingen

Wat in al die jaren niet veranderde is de maatschappelijke betrokkenheid van de onderneming. Al vroeg werd de groeve opengesteld voor belangstellenden die op zoek gingen naar fossielen en het ‘Winterswijkse Goud’, pyriet. Vandaag de dag worden er educatieve wandelingen onder leiding van een gids georganiseerd. In de zomer vinden er groots opgezette openlucht theatervoorstellingen plaats. De groeve is ook het terrein van amateur en professionele paleontologen voor wie de blootgelegde aardlagen een schat aan fossielen bevatten. Hiermee is de groeve een belangrijke trekker voor toeristen.

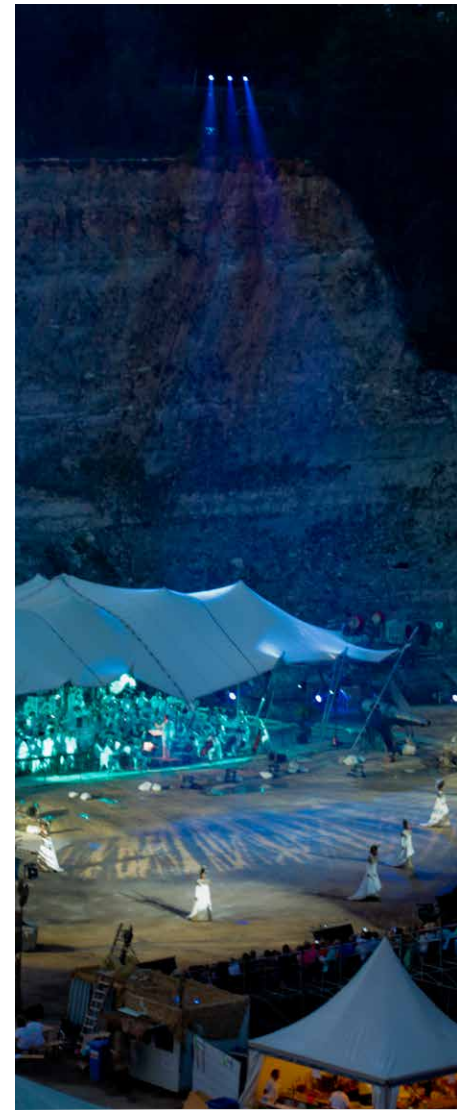
Natuur

Ook de natuur wordt een warm hart toegedragen. Zo is de oude groeve overgedragen aan Staatsbosbeheer. Dat dit een uniek stukje natuur is, is te zien aan een oehoepaartje dat daar nestelt. Sibelco onderhoudt het pad

bij de Oehoe kijkmuur en werkt samen met Staatsbosbeheer aan het zogenaamde ‘laarzenpad’ door het natuurgebied Willinks Weust.

Circulaire samenleving

Op het Sibelco-terrein wordt de ruwe kalk ter plekke tot poeder vermalen. Het kalkpoeder wordt ook vermengd met reststoffen. Dit mengsel wordt toegepast in de asfalt en betonproducten. Dit hergebruik past naadloos in de maatschappelijke roep om een meer circulaire samenleving. En daar draagt de Steengroeve Winterswijk graag haar steentje aan bij. De vraag naar deze duurzame bouwstoffen zal er altijd zijn. Sibelco breidt dan ook de groeve verder uit. Daarnaast zijn er plannen voor een zonnepark voor de periode totdat de uitbreiding een feit is. Uiteraard werkt Sibelco deze plannen transparant en met oog voor de maatschappelijke meerwaarde uit.





Het bezoekerscentrum maakt de belevening van het Nationaal Landschap compleet

De gemeente Winterswijk vindt het belangrijk dat het bezoekerscentrum bij de steengroeve er komt. Waarom? Bijvoorbeeld omdat we daarin onze krachten op het gebied van recreatie, cultuur en educatie kunnen bundelen. Zodat iedereen ons unieke landschap en de bijzondere bodemlagen nog completer beleeft. Ook bij slecht weer. We zijn ervan overtuigd dat de betrokken partijen met het bezoekerscentrum meer (economische) kansen kunnen benutten.

Van slechtweeraanpak tot impuls voor de lokale economie

We missen op dit moment een kenmerkend hart van ons Nationaal Landschap. Het bezoekerscentrum vult deze leemte op. Het wordt de slechtweeraanpak voor bezoekers, het knooppunt van recreatieve routes, ontmoeting van theater en educatie en het startpunt voor rondleidingen. Het bezoekerscentrum krijgt een bovenregionale uitstraling en vertelt het verhaal over de bijzondere geologische en landschappelijke waarden van dit gebied. Het centrum zorgt voor extra werkgelegenheid en draagt zo bij aan de lokale economie.

De beste plek voor bezoekerscentrum

In het Ruimtelijk Afspraken Kader (RAK) Bezoekerscentrum 2019 is de locatie van het bezoekerscentrum bepaald. Er is gekozen voor het driehoeks perceel aan de noordkant van de groeve. De reden daarvoor? Je hebt er direct contact met de groeve. Het grenst straks bovendien aan het diepste punt van de groeve én van Nederland!

Aan de zuidkant van de groeve ligt het Natura 2000-gebied, Willinks Weust. Dit natuurgebied, waar de kalklaag aan de oppervlakte komt, is eigendom van Staatsbos-

beheer. Voor Staatsbosbeheer is het bezoekerscentrum straks een goede uitvalsbasis voor haar rondleidingen naar bijvoorbeeld de uitkijkgast waar je de oehoe kunt zien.

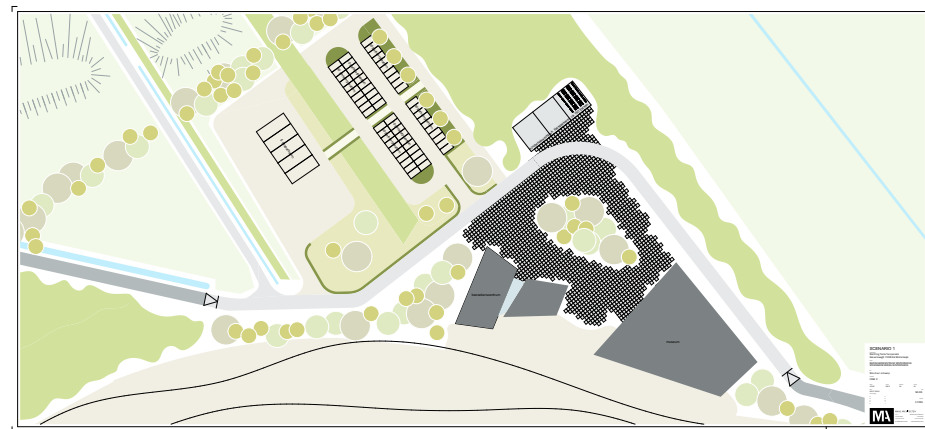
De gemeente stelt het ontwerpbestemmingsplan op

Wat mag er straks qua bouw en grondgebruik? Dat komt in het bestemmingsplan voor het bezoekerscentrum en de Steengroeveweg te staan. Het bestemmingsplan is het toetsingskader voor de omgevings-

vergunning. De gemeente stelt nu een ontwerpbestemmingsplan op.

Projectleider Barry Dijkerman: "Het definitieve ontwerp van het bezoekerscentrum voegt zich naar de kaders van het bestemmingsplan. Dit ontwerp voor het bezoekerscentrum, de ontsluiting, het parkeren en het landschapsplan volgt uit het Ruimtelijk Afspraken Kader (RAK). Een landschappelijke inpassing en een verkeersveilige herinrichting van de Steengroeveweg spelen een belangrijke rol bij het ontwerp."

Het ontwerpbestemmingsplan ligt straks zes weken ter inzage. In die periode kunnen belanghebbenden zienswijzen indienen tegen het plan. Omwonenden krijgen persoonlijk bericht als het ontwerpbestemmingsplan ter inzage ligt. We plaatsen de informatie over de terinzagelegging ook op de gemeentepagina van het Achterhoek Nieuws.



> Busparkeerplaats verwijderd, parkeerplaats verkleind, alle nieuwe activiteiten aan één zijde van de weg, wegverlegging start oostelijker en gaat alleen over perceel Sibelco en grote Museumplan losgelaten zijn de veranderingen in reactie op bezwaren uit de buurt.

Bezoekers steengroevegebied vertellen 'Interessante en leerzame avond op een prachtige locatie'

Het was een aantal weken geleden op een mooie zonnige woensdagavond, dat wij deelnamen aan een excursie naar de steengroeve in het buitengebied van Winterswijk. Op een parkeerplaats vlakbij de groeve stonden nog meer bezoekers te wachten. Drie enthousiaste gidsen heetten ons van harte welkom en in drie groepen begonnen we aan onze excursie.

Geschiedenis kwam tot leven

Onze gids nam ons helemaal mee in zijn verhaal over het ontstaan van de groeve. Eigenlijk is het geen steengroeve, want er wordt een speciaal soort kalk gewonnen. Interessant in zijn betoog was zijn uiteenzetting over de geschiedenis van de omgeving met de Scholteboerderijen, de leefwijze van de bevolking en hoe het gebied in die tijd bestuurd werd. Daarnaast leerden wij meer over de opbouw van het blootgelegde gesteente. De groeve zelf is in de loop der jaren door de afgraving steeds groter geworden. De delen waar nu niet meer gegraven wordt, zijn als natuurgebied van grote waarde. Zo heeft er zich zelfs een Oehoe-familie gevestigd.

Vondsten beter tentoon kunnen stellen

De groeve is voor geologen zeer interessant, gezien de vele vondsten van fossielen uit het kalk. Nieuwe ontdekkingen van soorten zijn nu met naam gekoppeld aan de ontdekkers. Al wandelend naar beneden kwamen we bij de kleine container onder in de groeve. De vondsten zijn tentoongesteld in deze container. Helaas is deze container erg klein en de mooie vondsten komen er niet goed tot hun recht. Ook het verhaal over de steengroeve en de bijbehorende geschiedenis is ter plekke niet te vinden. Deze kom je alleen maar te weten via een rondleiding door een enthousiaste gids. Het zou mooi zijn als dat verandert en er een plek komt waar vondsten beter tentoongesteld kunnen worden. Zo maak je het voor toeristen en inwoners meer aantrekkelijk en blijft de kennis van de historie goed behouden. Jaarlijks wordt in steengroeve een muziekspektakel opgevoerd verspreid over een aantal dagen in augustus. Onze gids was al enthousiast de kaartverkoop voor volgend jaar aan het promoten. Wij raden een ieder een bezoek aan de groeve van harte aan!

Marianne en Chris Blaauboer



Bezoekers beleven de steengroeve en daarmee een stuk geschiedenis tijdens hun excursie.

Een rondleiding door gidsen Jan Nijman en Peter van der Graaf

Menig Achterhoeker heeft net als Jan en Peter zijn of haar eigen binding met de steengroeve in Winterswijk. Jan daalde de Steengroeve in Ratum af om te gaan hakken en zoeken naar fossielen en pyriet, het 'Winterswijkse goud'. Voor Peter waren zijn studie en interesse in de geologie zijn grootste drijfveren.

Jan vertelt: "Tot ons groot verdriet werd de groeve een paar jaar geleden gesloten en was het alleen vanaf bovenaf nog mogelijk om in de groeve te kijken. Gelukkig stond er vorig jaar een oproep in de krant voor gidsen, voor het geven van rondleidingen door de groeve. Peter en ik meldden ons direct aan samen met nog een hele flinke en enthousiaste groep vrijwilligers. Op menig woensdag- of zaterdagmiddag vormen wij sindsdien een gidsenkoppel en geven samen rondleidingen waarvoor de belangstelling overweldigend is. Vele toeristen die in onze mooie streek op de campings en in B&B's verblijven, doen de groeve aan en al vele honderden bezoekers hebben zo de groeve bezocht."

Peter: "Tijdens onze rondleidingen vertellen we onder meer over Winterswijk, ons mooie natuurschoon, het ontstaan van het coulisselandschap en over de invloed van de Scholtenboeren op ons landschap. Maar het belangrijkste is natuurlijk de Steengroeve zelf. Met veel enthousiasme delen we verhalen over het ontstaan van de maar liefst 245 miljoen jaar oude kalklagen, de ontdekking van de groeve en de geologische vondsten van de miljoenen jaren oude fossielen, waarbij we dan ieder

een deel voor zijn rekening neemt in het verhaal."

Ook de informatie die Jan en Peter geven over de zeldzame planten en dieren in de groeve en Willinks Weust, de broedende Oehoe's, het Steengroeve Theater en de exploitatie door Sibelco spreken tot de verbeelding, met als hoogtepunt de afdaling in de groeve. Tijdens deze afdaling beleeft de bezoeker zelf de groeve en kan de gevonden fossielen beneden bewonderen.

Onder de indruk en bewust van eigen nietigheid in tijd, verlaat dan ook menige bezoeker deze unieke locatie. Jan: "Maar de mooiste beloning als gids is natuurlijk dat kleine jongetje dat aan het eind van de rondleiding zei: "Meneer, als ik groot ben word ik ook geoloog."



Stichting Erfgoed & Nationaal Landschap Winterswijk

De stichting Erfgoed organiseert de rondleidingen in samenwerking met 100% Winterswijk en Sibelco.

KOOP LOKAAL EN KRIJG TIJDELIJK 25% CADEAU!

Vanaf nu tijdelijk verkrijgbaar: de 100% Winterswijk Waardebon. Deze bon van € 10,- kan bij deelnemende Winterswijkse winkels, horeca en op de markt voor € 12,50 worden verzilverd. Koop Lokaal en krijg dus tijdelijk 25% cadeau!

* De waardetoeslag is geldig tot 28 februari, daarna behoudt de bon de oorspronkelijke aanschafwaarde van € 10,-.

VERKOOPPUNTEN:
VVV Inspiratiepunt Winterswijk
HEMA Winterswijk
Hoveniers & Groencentrum
Wenninkhof Meddo



www.100procentwinterswijk.nl



Winterswijkse voorlopers

"Oktober 2020. De voorbereidingen voor broedseizoen 2021 van de oehoes zijn alweer in volle gang. 2021 wordt vermoedelijk het 15^e opeenvolgende jaar dat de reuzenuil de steengroeve in Ratum als broedplek benut. Naast de Maastrichtse ENCI-groeve (sinds 1996 bezet), zijn er maar enkele plekken in Nederland waar oehoes langjarig achter elkaar broeden. Ten noorden van Arnhem is er geen enkele andere locatie waar oehoes al zolang achter elkaar broeden als de steengroeve. De oehoes in de Winterswijkse groeve kun je met recht echte voorlopers noemen van de toenemende aantallen in Nederland", aldus Scipio van Lierop, voorzitter Oehoe-werkgroep Nederland.



> Oehoe-pullen in de groeve.

Het aantal territoria in Nederland steeg in 2020 inmiddels door naar bijna 50. Het gaat allang niet meer om alleen Limburg en de Achterhoek. Ook andere delen van Gelderland, Overijssel, Drenthe en Noord-Brabant hebben inmiddels broedparen binnen hun provinciegrenzen. Voorbeelden van een verdergaande herkolonisatie van Nederland.

Welcome gast als plaagdierbestrijder
De oehoe eet bijna alles wat hij tegenkomt. Naast ganzen, reigers en hamsters, munt hij het op ratten, kraaien en duiven. Dat maakt de soort tot een welkome gast in de plaagdierbestrijding. In Zuid-Limburg verdwenen kraaien al snel uit de oehoeterritoria. Daarnaast is de oehoe niet vies van een (veld)muizenmaaltijd, heel gunstig in de bestrijding van muizenplagen dus. Camera-onderzoek aan Zuid-Limburgse oehoes liet zien dat muizen een grote rol speelden in het dieet van verschillende oehoes in het heuvelland. Mogelijk vormt het zelfs een verklaring voor het succes van de oehoe in de omgeving van Winterswijk. Want de steengroeve-oehoes zijn allang niet meer het enige broedpaar in de regio.

Coullisselandschap biedt veel voedsel en jachtposten

Op maar liefst drie andere locaties in de directe omgeving van Winterswijk werden er in 2020 oehoes aangetroffen. Op twee andere locaties dan de steengroeve werden er jongen grootgebracht. Op een derde locatie

buiten de steengroeve bleef het bij slechts waarnemingen. De voorkeur voor Winterswijk komt misschien door de grensligging, waardoor het makkelijk bereikbaar is voor pullen uit Duitsland. Daarnaast speelt het typische Achterhoekse landschap mogelijk een grote rol. Het coulisselandschap lijkt te zorgen voor veel voedsel, maar ook voor jachtposten voor de oehoe. Iedere boomtop is een potentiële jachtlocatie. Dit kan de kans verhogen op een succesvolle jacht in vergelijking met landschappen waar zitposten schaars zijn. Reden te meer om zorg te dragen voor het typische Achterhoekse landschap. De staat van het coulissenlandschap kan ook één van knelpunten worden

voor de soort. De Achterhoek verdroogt in rap tempo. Kleine landschapselementen als fijnsparrenbossen lijden hierdoor onder de letterzetter, een klein kevertje die enorm huishoudt onder verschillende naaldboomsoorten in de omgeving. Die naaldbosjes zijn ideale plekken voor duiven, gaaien en andere prooidieren om een nest te bouwen, en voor konijnen om burchten te maken. Het valt voor de oehoe dus te hopen dat de impact van de verdroging beperkt blijft. Voor nu lijken er weinig andere plekken in Nederland aantrekkelijk voor de oehoe dan Winterswijk. Zo fungeerde de steengroeve als stapsteen voor Winterswijk en de rest van Nederland.



Foto Frank Bosvelt

Colofon

De Steengroevekrant is een uitgave van: Stichting Terra Temporalis, 100% Winterswijk, Sibelco, Werkgroep Muschelkalk, Stichting Erfgoed en gemeente Winterswijk. Met dank aan allen die bereid waren aan deze uitgave hun medewerking te verlenen.

Ontwerp:
Holders Media, Winterswijk
Realisatie:
Achterhoek Nieuws, Winterswijk
Oplage:
14.600 stuks
Contact:
Stichting Terra Temporalis
E-mailadres: info@desteengroeve.nl